

МИНИСТЕРСТВО ОБРАЗОВАНИЯ И НАУКИ РОССИЙСКОЙ ФЕДЕРАЦИИ  
Федеральное государственное автономное образовательное  
учреждение высшего образования  
«КРЫМСКИЙ ФЕДЕРАЛЬНЫЙ УНИВЕРСИТЕТ имени В.И. Вернадского»  
(ФГАОУ ВО «КФУ им. В.И. Вернадского»)

**П Р И К А З**

01.09.2015

Симферополь

№ 680

Об утверждении методических рекомендаций о порядке разработки, согласования и утверждения планов гражданской обороны и защиты населения (планов гражданской обороны) для структурных подразделений и филиалов федерального государственного автономного образовательного учреждения высшего образования «Крымский федеральный университет имени В.И. Вернадского», не отнесенных к категории по гражданской обороне

В соответствии с Федеральным законом от 12 февраля 1998 года № 28-ФЗ «О гражданской обороне», постановлениями Правительства Российской Федерации от 26 ноября 2007 года № 804 «Об утверждении Положения о гражданской обороне в Российской Федерации», от 3 июня 2011 года № 437-13 «О некоторых вопросах гражданской обороны в Российской Федерации», Порядком разработки, согласования и утверждения планов гражданской обороны и защиты населения (планов гражданской обороны), утвержденным приказом МЧС России от 16 февраля 2012 года № 70, с целью определения объема, организации, порядка, способов и сроков выполнения мероприятий по приведению в готовность гражданской обороны при переводе ее с мирного на военное время, в ходе ее ведения, а также при возникновении чрезвычайных ситуаций природного и техногенного характера

ПРИКАЗЫВАЮ:

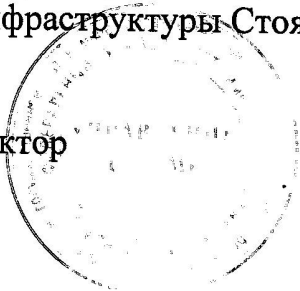
1. Утвердить Методические рекомендации о порядке разработки, согласования и утверждения планов гражданской обороны и защиты населения (планов гражданской обороны) для структурных подразделений и филиалов федерального государственного автономного образовательного учреждения высшего образования «Крымский федеральный университет имени В.И. Вернадского», не отнесенных к категории по гражданской обороне (приложение).

2. Руководителям структурных подразделений и филиалов

федерального государственного автономного образовательного учреждения высшего образования «Крымский федеральный университет имени В.И. Вернадского» в срок до 01 ноября 2015 года разработать документы, согласно приложению к Методическим рекомендациям, и предоставить в отдел гражданской обороны и чрезвычайных ситуаций управления режима и общей безопасности Департамента комплексной безопасности в бумажном и электронном виде (e-mail отдела ГО и ЧС: [go-chs@cfuv.ru](mailto:go-chs@cfuv.ru)).

3. Контроль за выполнением настоящего приказа возложить на проректора по административно-хозяйственной деятельности и развитию инфраструктуры Стоянова А.Н.

Ректор



С.Г. Дониц

Приложение  
к приказу  
от « 01 » 09 2015  
№ 680

**МЕТОДИЧЕСКИЕ РЕКОМЕНДАЦИИ О ПОРЯДКЕ РАЗРАБОТКИ, СОГЛАСОВАНИЯ И УТВЕРЖДЕНИЯ ПЛАНОВ ГРАЖДАНСКОЙ ОБОРОНЫ И ЗАЩИТЫ НАСЕЛЕНИЯ (ПЛАНОВ ГРАЖДАНСКОЙ ОБОРОНЫ) ДЛЯ СТРУКТУРНЫХ ПОДРАЗДЕЛЕНИЙ И ФИЛИАЛОВ ФГАОУ ВО «КФУ ИМЕНИ В.И. ВЕРНАДСКОГО», НЕ ОТНЕСЁННЫХ К КАТЕГОРИИ ПО ГРАЖДАНСКОЙ ОБОРОНЕ**

Настоящий Порядок разработки, согласования и утверждения планов гражданской обороны и защиты населения (планов гражданской обороны) для структурных подразделений и филиалов федерального государственного автономного образовательного учреждения высшего образования «Крымский федеральный университет имени В.И. Вернадского», не отнесённых к категории по гражданской обороне (далее – Порядок), разработан в соответствии Федеральным законом от 12 февраля 1998 года № 28-ФЗ «О гражданской обороне», постановлениями Правительства Российской Федерации от 26 ноября 2007 года № 804 «Об утверждении Положения о гражданской обороне в Российской Федерации», 3 июня 2011 года № 437-13 «О некоторых вопросах гражданской обороны в Российской Федерации», Порядком разработки, согласования и утверждения планов гражданской обороны и защиты населения (планов гражданской обороны), утвержденным приказом МЧС России от 16 февраля 2012 года № 70 (зарегистрирован в Минюсте России 27 марта 2012 года, № 23622), в редакции приказа МЧС России от 04 июня 2013 года № 362 (зарегистрирован в Минюсте России 8 июля 2013 года № 29015), и определяет единые на всей территории Российской Федерации требования к разработке, согласованию и утверждению планов гражданской обороны и защиты населения (планов гражданской обороны).

Планы гражданской обороны и защиты населения (планы гражданской обороны) определяют объем, организацию, порядок, способы и сроки выполнения мероприятий по приведению в готовность гражданской обороны при переводе ее с мирного на военное время, в ходе ее ведения, а также при возникновении чрезвычайных ситуаций природного и техногенного характера.

Директор департамента  
комплексной безопасности

В.В. Демидов

СОГЛАСОВАНО

\_\_\_\_\_  
*(начальник подразделения по делам ГО и ЧС органа  
местного самоуправления)*

« \_\_\_\_ » \_\_\_\_\_ 2015 г.

УТВЕРЖДАЮ

\_\_\_\_\_  
*(директор структурного подразделения  
или филиала КФУ)*

« \_\_\_\_ » \_\_\_\_\_ 2015 г.

**П Л А Н**  
**гражданской обороны**

\_\_\_\_\_  
*(полное наименование структурного подразделения или филиала КФУ)*

\_\_\_\_\_  
*(название населенного пункта)*

**2015**

## РАЗДЕЛ I

### Краткая оценка возможной обстановки в результате воздействия противника

#### 1. Краткая характеристика \_\_\_\_\_:

*(полное наименование структурного подразделения или филиала КФУ)*

- место (территория) размещения подразделения с точки зрения географии, топогидрографии города, растительности, густоты застройки и плотности заселения;
- характеристика зданий и сооружений, коммуникаций, систем газо-, энерго-, водо-, теплоснабжения объектов подразделения;
- перечень радиационно, химически, взрыво- и пожароопасных систем на объектах подразделения и на ближайшей периферии от них;
- перечень железнодорожных станций, автомагистралей, где возможно скопление транспортных средств с аварийно химически опасными веществами, при авариях с которыми возможно влияние на жизнедеятельность подразделения;
- численность персонала и обучающихся подразделения, находящихся одновременно на работе или участвующих в учебном процессе (наибольшая численность);
- силы и средства гражданской обороны подразделения (состав, готовность и предназначение).

#### 2. Краткая оценка возможной обстановки в организации после нападения противника (данные берутся из выписки возможной обстановки на территории населенного пункта по месту дислокации структурного подразделения и филиала КФУ):

- степень возможных разрушений зданий и сооружений, потери промышленного производства, персонала, сил и средств гражданской обороны;
- возможная инженерная, радиационная, химическая, пожарная, медицинская и биологическая обстановка;
- потери от вторичных факторов поражения;
- ориентировочный объем предстоящих аварийно-спасательных и других неотложных работ (далее – АСДНР) при планомерном приведении в готовность гражданской обороны и при внезапном нападении противника.

#### 3. Выводы из оценки возможной обстановки: (влияние обстановки на структурное подразделения и филиал КФУ, которая может сложиться на территории населенного пункта в результате воздействия противника).

## РАЗДЕЛ II

**Мероприятия, выполняемые структурными подразделениями и филиалами КФУ не отнесенные к категории по гражданской обороне и прекращающие свою деятельность в военное время, при планомерном приведении в готовность гражданской обороны,**

**1. При получении распоряжения ректора КФУ – руководителя гражданской обороной о прекращении своей деятельности в связи с нарастанием угрозы агрессии против Российской Федерации, объявлением состояния войны, фактическим началом военных действий или введением Президентом Российской Федерации военного положения на территории Российской Федерации или в отдельных ее местностях, а также решения о начале проведения частичной или общей эвакуации:**

- к Ч + \_\_\_\_\_ организовать сбор руководящего состава в

\_\_\_\_\_ ,  
(указать место сбора)

довести сложившуюся обстановку и поставить задачи на выполнение мероприятий, связанных с прекращением своей деятельности в военное время;

- к Ч + \_\_\_\_\_ по адресу: \_\_\_\_\_

развернуть пункт выдачи средств индивидуальной защиты и организовать выдачу средств индивидуальной защиты работникам и обучающимся (при наличии средств индивидуальной защиты);

- к Ч + \_\_\_\_\_ работников и обучающихся направить к месту жительства для организации выполнения мероприятий гражданской обороны по плану гражданской обороны и защиты населения

\_\_\_\_\_  
(название населенного пункта по месту дислокации структурного подразделения и филиала КФУ)

### РАЗДЕЛ III

**Мероприятия, выполняемые структурными подразделениями и филиалами КФУ, не отнесенные к категории по гражданской обороне, продолжающие осуществлять свою деятельность в военное время, по гражданской обороне при внезапном нападении противника**

**1. При оповещении по сигналу гражданской обороны «ВНИМАНИЕ ВСЕМ!» с информацией о воздушной тревоге директор**

*(наименование структурного подразделения или филиала КФУ)*

- организует немедленное доведение информации о воздушной тревоге до работников и обучающихся \_\_\_\_\_;  
*(указать способы и средства доведения информации)*

- организует отключение систем тепло-, электро-, газо- и водоснабжения;  
- организует немедленное укрытие работников и обучающихся в защитных сооружениях гражданской обороны (в приписанных приспособленных подвальных помещениях) по адресу: \_\_\_\_\_.

Время, отводимое для укрытия работников и обучающихся составляет \_\_\_\_\_ минут (до 15 мин.).

**2. При оповещении по сигналу гражданской обороны «ВНИМАНИЕ ВСЕМ!» с информацией о химической тревоге директор**

*(наименование структурного подразделения или филиала КФУ)*

- организует немедленное доведение информации о химической тревоге до работников и обучающихся \_\_\_\_\_;  
*(указать способы и средства доведения информации)*

- организует немедленное укрытие работников и обучающихся в защитных сооружениях гражданской обороны (приспособленных подвальных помещениях) по адресу: \_\_\_\_\_.

При их отсутствии для экстренного укрытия при опасности поражения аварийно химически опасными веществами используются герметичные помещения \_\_\_\_\_,  
*(указывается наименование и адрес места нахождения)*

обеспечивающие безопасное пребывание в них \_\_\_\_\_ чел. без подачи воздуха в течение \_\_\_\_\_ часов (указываются какие помещения и порядок их использования для защиты от аварийных химических опасных веществ (далее – АХОВ).

Время, отводимое для укрытия работников организации до \_\_\_\_\_ минут (зависит от времени подхода зараженного облака от источника АХОВ).

**3. При оповещении по сигналу гражданской обороны «ВНИМАНИЕ ВСЕМ!» с информацией о радиационной опасности директор**

\_\_\_\_\_ (наименование структурного подразделения или филиала КФУ)

- организует немедленное доведение информации о радиационной опасности до работников и обучающихся \_\_\_\_\_.  
(указать способы и средства доведения информации)

При радиационной опасности работники и обучающиеся немедленно укрываются в защитных сооружениях гражданской обороны по адресу: \_\_\_\_\_, а также в помещениях,

\_\_\_\_\_ (указывается наименование и адрес места нахождения),  
обеспечивающих ослабление мощности дозы излучения в \_\_ раз (указываются какие помещения и порядок их использования для защиты).

Время, отводимое для укрытия работников и обучающихся, составляет не более \_\_ минут (зависит от расчетных показателей возможной обстановки).

Приложения:

1. Схема оповещения.
2. Расчет на укрытие в защитных сооружениях гражданской обороны, приспособленных подвальных помещениях и других помещениях, используемых для защиты работников и обучающихся.
3. Расчет и порядок выдачи средств индивидуальной защиты.

Уполномоченный на решение  
задач в области ГО и ЧС

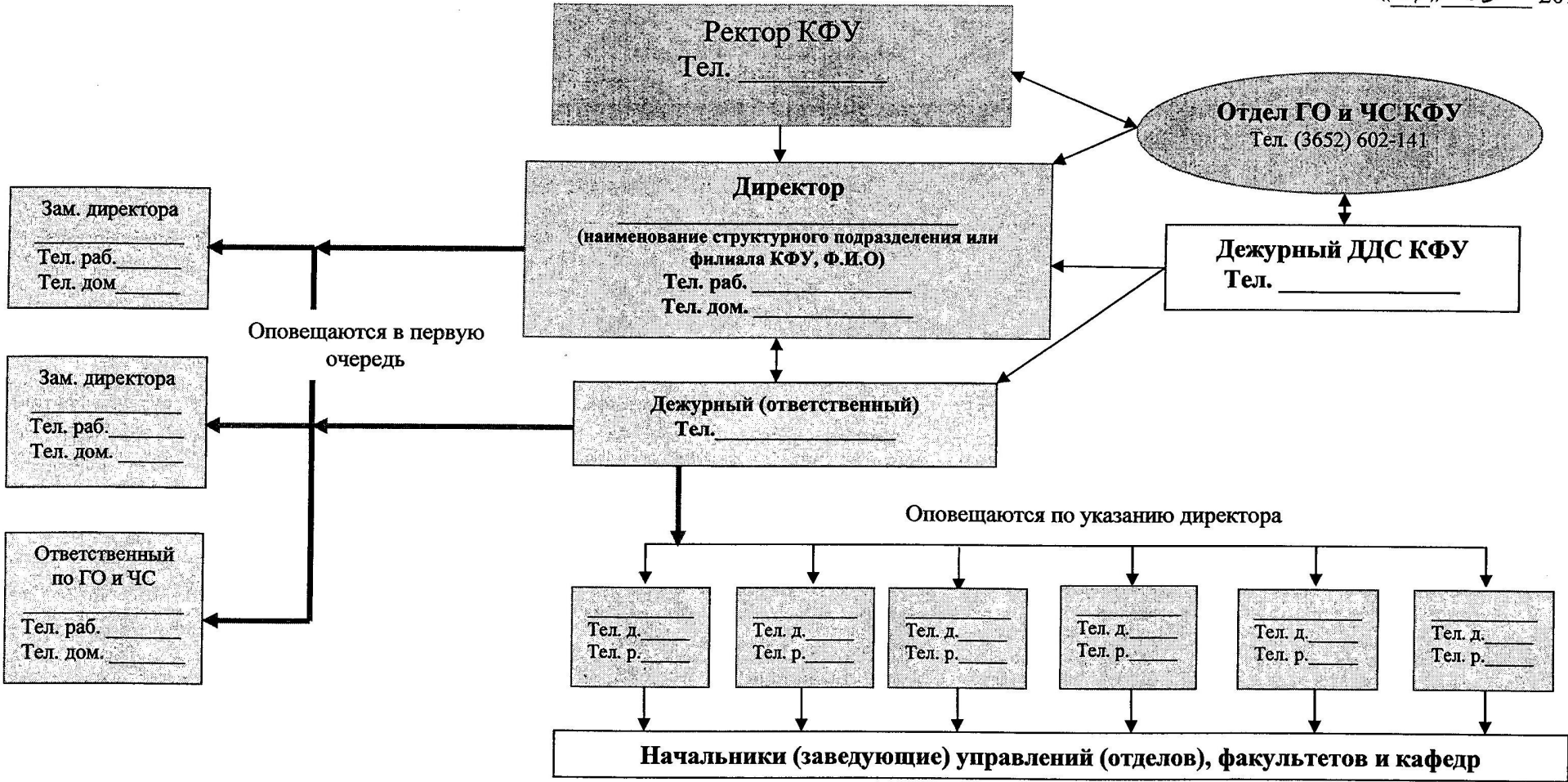
\_\_\_\_\_ (занимаемая должность)

\_\_\_\_\_ Ф.И.О.



**СХЕМА**  
**оповещения**  
 (наименование структурного подразделения или филиала КФУ)

Приложение 1  
 к Плану гражданской  
 обороны  
 «01» 09 2015



*Уполномоченный на решение  
 задач в области ГО и ЧС*

(занимаемая должность)

Ф.И.О.

## РАСЧЕТ

на укрытие работников и обучающихся \_\_\_\_\_

(наименование структурного подразделения или филиала КФУ)

**в защитных сооружениях гражданской обороны, приспособленных подвальных помещениях и других помещениях, используемых для защиты**

№ п/п	Мероприятия	В пункте постоянной дислокации	
		Количество защитных сооружений	Количество укрываемых
1.	Подлежит укрытию персонала и членов их семей, чел.		
2.	Имеется защитных сооружений: - убежищ (ПРУ), отвечающих нормам ИТМ ГО; - убежищ (ПРУ), не отвечающих нормам ИТМ ГО; - подвалов и других заглубленных помещений.  Всего укрывается и % укрытия		
3.	Планируется строительство		
4.	Итого будет укрываться, чел.		

**Примечание:** ПРУ - противорадиационные укрытия;  
ИТМ ГО - инженерно-технические мероприятия гражданской обороны.

Уполномоченный на решение  
задач в области ГО и ЧС

\_\_\_\_\_  
(занимаемая должность)

\_\_\_\_\_  
Ф.И.О.

**РАСЧЕТ**  
**и порядок выдачи средств индивидуальной защиты работникам и обучающимся**

*(наименование структурного подразделения или филиала КФУ)*

№ п/п	Наименование управления (отдела), факультета, кафедры	Подлежит обеспечению		Противогазы	Респираторы	Медицинские средства защиты			Места выдачи	Приме- чание
		Всего				Наличие/ Потребность	Наличие/ Потребность	Аптечки индиви- дуальные, наличие/ Потребность		
1	2	3	4	5	6	7	8	9	10	11

**Примечание:** ИПП – индивидуальные противохимические пакеты;  
ППМ – пакет перевязочный медицинский.

*Уполномоченный на решение  
задач в области ГО и ЧС*

*(занимаемая должность)*

*Ф.И.О.*