

Приложение 2
к приказу ректора
от «04» июня 2015 г.
№ 365

**МЕТОДИЧЕСКИЕ РЕКОМЕНДАЦИИ ПО КООРДИНАЦИИ
ДЕЯТЕЛЬНОСТИ СЕТИ НАБЛЮДЕНИЯ ЛАБОРАТОРНОГО
КОНТРОЛЯ ФЕДЕРАЛЬНОГО ГОСУДАРСТВЕННОГО
АВТОНОМНОГО ОБРАЗОВАТЕЛЬНОГО УЧРЕЖДЕНИЯ
ВЫСШЕГО ОБРАЗОВАНИЯ «КРЫМСКИЙ ФЕДЕРАЛЬНЫЙ
УНИВЕРСИТЕТ ИМЕНИ В.И. ВЕРНАДСКОГО» ГРАЖДАНСКОЙ
ОБОРОНЫ И ЗАЩИТЫ НАСЕЛЕНИЯ РЕСПУБЛИКИ КРЫМ**

1. Общие положения

Настоящие методические рекомендации разработаны в соответствии с Федеральным законом от 12 февраля 1998 года №28-ФЗ «О гражданской обороне», Положением о сети наблюдения и лабораторного контроля гражданской обороны Российской Федерации, утвержденным Государственным комитетом Российской Федерации по делам гражданской обороны, чрезвычайных ситуаций и ликвидации последствий стихийных бедствий 30 октября 1993 года, Министерством охраны окружающей среды и природных ресурсов Российской Федерации 29 октября 1993 года, Министерством здравоохранения Российской Федерации 27 октября 1993 года, Министерством сельского хозяйства и продовольствия Российской Федерации 29 октября 1993 года, Государственным комитетом санитарно-эпидемиологического надзора Российской Федерации 27 октября 1993 года, Федеральной службой Российской Федерации по гидрометеорологии и мониторингу окружающей среды 20 октября 1993 года, Методическими рекомендациями МЧС России по координации деятельности сети наблюдения и лабораторного контроля субъектов Российской Федерации, Законом Республики Крым от 9 декабря 2014 года №25-ЗРК «О защите населения и территорий от чрезвычайных ситуаций», Указом Главы Республики Крым 21 июля 2014 года №157-У «Об утверждении Положения об организации и ведении гражданской обороны в Республике Крым», постановлением Совета министров Республики Крым от 24 февраля 2014 года №64 «О сети наблюдения и лабораторного контроля гражданской обороны и защиты населения Республики Крым», постановлением Совета министров Республики Крым от 27 июня 2014 года №151 «Об утверждении Положения о Министерстве чрезвычайных ситуаций Республики Крым», с изменениями, внесенными постановлением Совета министров Республики Крым от 23 марта 2015 года №152, Методические рекомендаций по сбору и обмену информацией в области гражданской обороны, утвержденные МЧС России от 23 августа 2013 года №2-4-87-23-14, и предназначены для должностных лиц, ответственных за гражданскую оборону и защиту КФУ и руководителей структурных подразделений (факультеты и кафедры) КФУ,

входящих в состав сети наблюдения и лабораторного контроля гражданской обороны и защиты населения Республики Крым (далее СНЛК РК) с целью организации деятельности СНЛК КФУ и методической помощи в разработке и утверждении необходимой документации.

Методические рекомендации подлежат уточнению по мере внесения изменений в федеральное законодательство и законодательство Республики Крым, а также обобщения практического опыта их применения.

2. Перечень документов СНЛК КФУ

Структурные подразделения (факультеты и кафедры) КФУ, входящие в структуру СНЛК Республики Крым, в зависимости от профиля деятельности должны иметь следующие документы:

- соответствующий штат и табель оснащения (Приложения 1, 1а, 2);
- план подготовки и развития на текущий год и на перспективу (Приложения 3, 3а);
- схему оповещения, сбора личного состава в рабочее и нерабочее время (Приложение 4, 4а);
- перечень особо опасных заболеваний и поражений людей, сельскохозяйственных животных и растений (Приложение 5);
- перечень аварийных химических опасных веществ (далее – АХОВ), хранящихся и используемых (с учётом специфики структурного подразделения (факультета и кафедры) КФУ);
- инструкцию о порядке ведения радиационного, химического, биологического (бактериологического) наблюдения (разведки) и порядок оповещения о заражении (загрязнении) объектов окружающей среды (Приложение 6);
- инструкцию о порядке передачи информации о заражении (загрязнении) объектов окружающей среды со схемой связи (Приложение 7);
- методики отбора проб и проведения исследований на зараженность радиоактивными веществами (далее РВ), отравляющими веществами (далее ОВ), АХОВ и биологическими (бактериологическими) средствами (далее БС), определенных Перечнем особо опасных заболеваний и поражения людей, сельскохозяйственных животных и растений (с учётом специфики структурного подразделения (факультета и кафедры) КФУ);
- нормы допустимых уровней радиационного заражения (загрязнения), предельно допустимых концентраций ОВ и АХОВ в воздухе, питьевой воде, продовольствии, пищевом и фуражном сырье на мирное и военное время (с учётом специфики структурного подразделения (факультета и кафедры) КФУ);
- журнал регистрации отобранных (поступивших) проб и учета результатов анализов (Приложение 8);
- журнал радиационного, химического и биологического (бактериологического) наблюдения (разведки) (Приложение 9);

– инструкцию по мерам безопасности при работе с пробами, зараженными (загрязненными) РВ, ОВ, АХОВ и БС (с учётом специфики структурного подразделения (факультета и кафедры) КФУ).

Приложения на 14 листах.

Директор Департамента
комплексной безопасности

В.В. Демидов

Приложение 1

К «Методическим рекомендациям по координации деятельности сети наблюдения и лабораторного контроля ФГОАУ ВО «КФУ им. В.И. Вернадского» гражданской обороны и защиты населения Республики Крым

УТВЕРЖДАЮ

Руководитель _____

(наименование структурного подразделения КФУ)

«__» _____ 201__ г.

Штат факультета (кафедры), входящего в состав СНЛК КФУ

(наименование структурного подразделения и факультета (кафедры), входящего в состав СНЛК КФУ)

№ п/п	Должность	Ф.И.О.	Специальность (образование)	Количество		Военная обязанность	Год рождения
				мирное время	военное время		
1							
2							

Приложение 1а

К «Методическим рекомендациям по координации деятельности сети наблюдения и лабораторного контроля ФГОАУ ВО «КФУ им. В.И. Вернадского» гражданской обороны и защиты населения Республики Крым

Список личного состава

№ п/п	Должность	Ф.И.О.	Домашний адрес	Телефон	
				раб.	дом.
1					
2					

Руководитель факультета (кафедры)
структурного подразделения,
входящего в состав СНЛК КФУ) _____

Приложение 2

К «Методическим рекомендациям по координации деятельности сети наблюдения и лабораторного контроля ФГОАУ ВО «КФУ им. В.И. Вернадского» гражданской обороны и защиты населения Республики Крым

УТВЕРЖДАЮ

Руководитель _____

(наименование структурного подразделения КФУ)

«__» _____ 201__ г.

Табель оснащения

(наименование структурного подразделения и факультета (кафедры), входящего в состав СНЛК КФУ)

Наименование, марка, тип	Ед. измерения	Количество			Примечание
		В мирное время	В военное время	Недостает	
1. Приборы					
2. Лабораторное оборудование					
3. Приборы РХР и дозиметрического контроля					
4. Средства индивидуальной защиты					
.....					

Руководитель факультета (кафедры)
структурного подразделения,
входящего в состав СНЛК КФУ)

Приложение 3

К «Методическим рекомендациям по координации деятельности сети наблюдения и лабораторного контроля ФГОАУ ВО «КФУ им. В.И. Вернадского» гражданской обороны и защиты населения Республики Крым»

УТВЕРЖДАЮ

Руководитель _____

(наименование структурного
подразделения КФУ)

«__» _____ 201__ г.

План подготовки на 201__ г.

(наименование структурного подразделения и факультета (кафедры),
входящего в состав СНЛК КФУ)

№ п/п	Наименование мероприятия	Исполнитель	Сроки выполнения	Место проведения	Отметка о выполнении
1					
2					

Руководитель факультета (кафедры)
структурного подразделения,
входящего в состав СНЛК КФУ

Приложение 3а
 К «Методическим рекомендациям по координации деятельности сети наблюдения и лабораторного контроля ФГОАУ ВО «КФУ им. В.И. Вернадского» гражданской обороны и защиты населения Республики Крым

УТВЕРЖДАЮ

Руководитель _____

(наименование структурного подразделения КФУ)

«__» _____ 201__ г.

Перспективный план подготовки и развития

(наименование структурного подразделения и факультета (кафедры), входящего в состав СНЛК КФУ)

№ п/п	Наименование мероприятий	Исполнитель	Сроки выполнения	Стоимость, тыс. руб.			Источники финансирования
				всего	2016	2017	
1							
2							

Руководитель факультета (кафедры)
 структурного подразделения,
 входящего в состав СНЛК КФУ) _____

Приложение 4

К «Методическим рекомендациям по координации деятельности сети наблюдения и лабораторного контроля ФГОАУ ВО «КФУ им. В.И. Вернадского» гражданской обороны и защиты населения Республики Крым

УТВЕРЖДАЮ

Руководитель _____

(наименование структурного
подразделения КФУ)

«__» _____ 201__ г.

С Х Е М А

оповещения и сбора личного состава в рабочее время

(наименование структурного подразделения и факультета (кафедры),
входящего в состав СНЛК КФУ)

Время оповещения _____

Время сбора _____

Руководитель структурного
подразделения КФУ _____ тел. _____

Дежурный
(секретарь) _____ тел. _____

Руководитель факультета (кафедры) структурного подразделения,
входящего в состав СНЛК КФУ _____ тел. _____

Сотрудники

№ п/п	Ф.И.О.	Рабочий телефон
1		
2		

Руководитель факультета (кафедры)
структурного подразделения,
входящего в состав СНЛК КФУ) _____

Приложение 4а
 К «Методическим рекомендациям по координации деятельности сети наблюдения и лабораторного контроля ФГОАУ ВО «КФУ им. В.И. Вернадского» гражданской обороны и защиты населения Республики Крым

УТВЕРЖДАЮ

Руководитель _____

(наименование структурного подразделения КФУ)

« ____ » _____ 201__ г.

С Х Е М А

оповещения и сбора личного состава в нерабочее время

(наименование структурного подразделения и факультета (кафедры), входящего в состав СНЛК КФУ)

Время оповещения _____

Время сбора _____

Дежурный (секретарь) подразделения СНЛК КФУ _____ тел. _____

Руководитель структурного подразделения КФУ _____ тел. _____

Водитель _____ тел. _____

Руководитель факультета (кафедры) СНЛК КФУ _____ тел. _____

№ п/п	Ф.И.О. сотрудников	Адреса сотрудников	Телефон
1			
2			

Руководитель факультета (кафедры) структурного подразделения, входящего в состав СНЛК КФУ _____

Приложение 5

К «Методическим рекомендациям по координации деятельности сети наблюдения и лабораторного контроля ФГОУ ВО «КФУ им. В.И. Вернадского» гражданской обороны и защиты населения Республики Крым

П Е Р Е Ч Е Н Ь
особо опасных заболеваний и поражений людей,
сельскохозяйственных животных и растений

№№ карточек	Наименование инфекционных заболеваний	Отраслевой код
1. Инфекционные заболевания людей		
1.	Бешенство	5101
2	Легионеллёз	3102
3	Бруцеллез	3104
4	Ботулизм (токсин А)	8105
5	Грипп	310
6	Корейская геморрагическая лихорадка	5110
7	Конго-крымская геморрагическая лихорадка	5111
8	Лихорадка – Ку	6112
9	Лихорадка долины Рифт	5113
10	Лихорадка Марбурга	5115
11	Пситтакоз	5116
12	Лихорадка Эбола	5117
13	Лихорадка Ласа	5114
14	Лихорадка Денге	5118
15	Мелиоидоз	3119
16	Натуральная оспа	5120
17	Сибирская язва	3123
18	Псевдотуберкулёз	3125
19	Туляремия	3126
20	Чума	3127
21	Эпидемический сыпной тиф	6128
22	Холера	3129
23	Брюшной тиф	3130
24	Бактериальная дизентерия	3132
25	Пищевые токсикоинфекции	3133
26	Японский энцефалит	5136
27	Желтая лихорадка	5137
28	Венесуэльский энцефаломиеелит лошадей	5138
29	СПИД (ВИЧ)	5134
2. Заразные болезни сельскохозяйственных животных		
1	Ящур	1261
2	Лихорадка долины Рифт	1235
3	Болезнь Найроби	1210

4	Чума крупного рогатого скота	1245
5	Везикулярный стоматит крупного рогатого скота	1215
6	Инфекционный энцефаломиелит лошадей	1231
7	Венесуэльский энцефаломиелит лошадей	1263
8	Западный энцефаломиелит лошадей	1264
9	Восточный энцефаломиелит лошадей	1265
10	Африканская чума лошадей	1204
11	Катаральная лихорадка овец	1226
12	Оспа овец и коз	1237
13	Шотландский энцефаломиелит овец	124
14	Классическая чума свиней	1246
15	Африканская чума свиней	1203
16	Везикулярная экзантема свиней	
17	Грипп птиц	4206
18	Везикулярная болезнь свиней	1216
19	Болезнь Ньюкасла	4215
20	Сибирская язва	1436
21	Сап	1435
22	Контагиозная плевропневмония крупного рогатого скота (ПЕЛ)	1502
23	Туляремия	1439
24	Мелиоидоз	1424
25	Лихорадка-Ку	1302
26	Пситтакоз	4217
3. Болезни и вредители сельскохозяйственных растений		
1	Мучнистая роса пшеницы	7332
2	Пирикулярриоз риса	7391
3	Септориоз пшеницы	7481
4	Фитофтороз картофеля	7541
5	Стеблевая ржавчина пшеницы	7466
6	Южный гельминтоспориоз кукурузы	9508
7	Бактериальный вилт кукурузы	9601
8	Желтый слизистый бактериоз пшеницы	9609
9	Египетская хлопковая совка	
10	Капровый жук	9418
11	Картофельная моль	9431
12	Азиатская хлопковая совка	
13	Хлопковая моль или розовый червь хлопчатника	
14	Колорадский жук	9432

Приложение 6
К «Методическим рекомендациям по координации деятельности сети наблюдения и лабораторного контроля ФГОАУ ВО «КФУ им. В.И. Вернадского» гражданской обороны и защиты населения Республики Крым

УТВЕРЖДАЮ

Руководитель _____

(наименование структурного подразделения КФУ)

« ____ » _____ 201__ г.

И Н С Т Р У К Ц И Я

о порядке ведения радиационного, химического, биологического (бактериологического) наблюдения (разведки) и порядок оповещения о заражении (загрязнении) объектов окружающей среды

(перерабатывается с учетом специфики структурного подразделения и факультета (кафедры), входящего в состав СНЛК КФУ)

1. Радиационное, химическое и биологическое (бактериологическое) наблюдение (разведка) ведётся в расположении объекта дежурным наблюдателем непрерывно.
2. Измеряют уровень радиации в мирное время 1 раз в сутки (9.00), в военное время или при угрозе заражения в мирное время 4 раза в сутки (9.00, 15.00, 21.00, 3.00), при обнаружении ОВ, БС по указанию.
3. Данные заносятся в журнал радиационного, химического и бактериологического наблюдения (разведки) и докладываются руководителю структурного подразделения или факультета (кафедры) СНЛК КФУ.
4. Уровень радиации на местности измеряется с помощью приборов ДП-5В, ДРГ-01Т или любого промышленного радиометра.
5. Определение отравляющих веществ, АХОВ производится с помощью приборов типа ВПХР, УГ-2, УГ-3 или любого промышленного газоанализатора
6. Руководители факультетов и кафедр, входящих в состав СНЛК КФУ докладывают руководителю структурного подразделения КФУ о результатах наблюдения в мирное время 1 раз в сутки (9.15), в военное время или при угрозе заражения в мирное время 4 раза в сутки (9.15, 15.15, 21.15, 3.15), при обнаружении ОВ, АХОВ в концентрациях выше пороговых и БС – немедленно.
7. Передача информации о загрязнении внешней среды РВ, ОВ, АХОВ и БС в отдел ГО и ЧС КФУ и Территориальный центр мониторинга, лабораторного контроля и прогнозирования при Совете министров Республики Крым осуществляется НЕМЕДЛЕННО по всем каналам связи (при её отсутствии – посылным).

*Руководитель факультета (кафедры)
структурного подразделения,
входящего в состав СНЛК КФУ)*

Приложение 7

К «Методическим рекомендациям по координации деятельности сети наблюдения и лабораторного контроля ФГОАУ ВО «КФУ им. В.И. Вернадского» гражданской обороны и защиты населения Республики Крым

УТВЕРЖДАЮ

Руководитель _____

(наименование структурного
подразделения КФУ)

« ____ » _____ 201__ г.

И Н С Т Р У К Ц И Я

о порядке передачи информации о заражении (загрязнении) объектов окружающей среды

1. В режиме повседневной деятельности (мирное время, нормальная радиационная, химическая, микробиологическая обстановка)

Информация о результатах наблюдения и лабораторного контроля представляется по установленному регламенту непосредственному руководителю структурного подразделения КФУ.

2. В режиме повышенной готовности (ухудшение производственно-промышленной, радиационной, химической, микробиологической, сейсмической и гидрометеорологической обстановки, прогноз о возможном возникновении ЧС и угрозе начала войны)

Информация об ухудшении обстановки, обнаружении в воздухе, почве, воде, растительности, продовольствии, пищевом и фуражном сырье и др. РВ, АХОВ в концентрациях (уровнях радиации), превышающих фоновые значения или ПДК (ПДУ), а также ОВ и БС передается непосредственному руководителю структурного подразделения КФУ, отдел ГО и ЧС КФУ и одновременно – в Территориальный центр мониторинга, лабораторного контроля и прогнозирования при Совете министров Республики Крым.

Передача информации осуществляется в срок не более 2 (двух) часов с момента обнаружения признаков угрозы возникновения ЧС. Далее – с периодичностью не более 4 (четырёх) часов в формализованном и неформализованном виде по существующим каналам связи.

3. В режиме чрезвычайной ситуации (возникновение и ликвидация ЧС в мирное время, применение противником средств поражения в военное время)

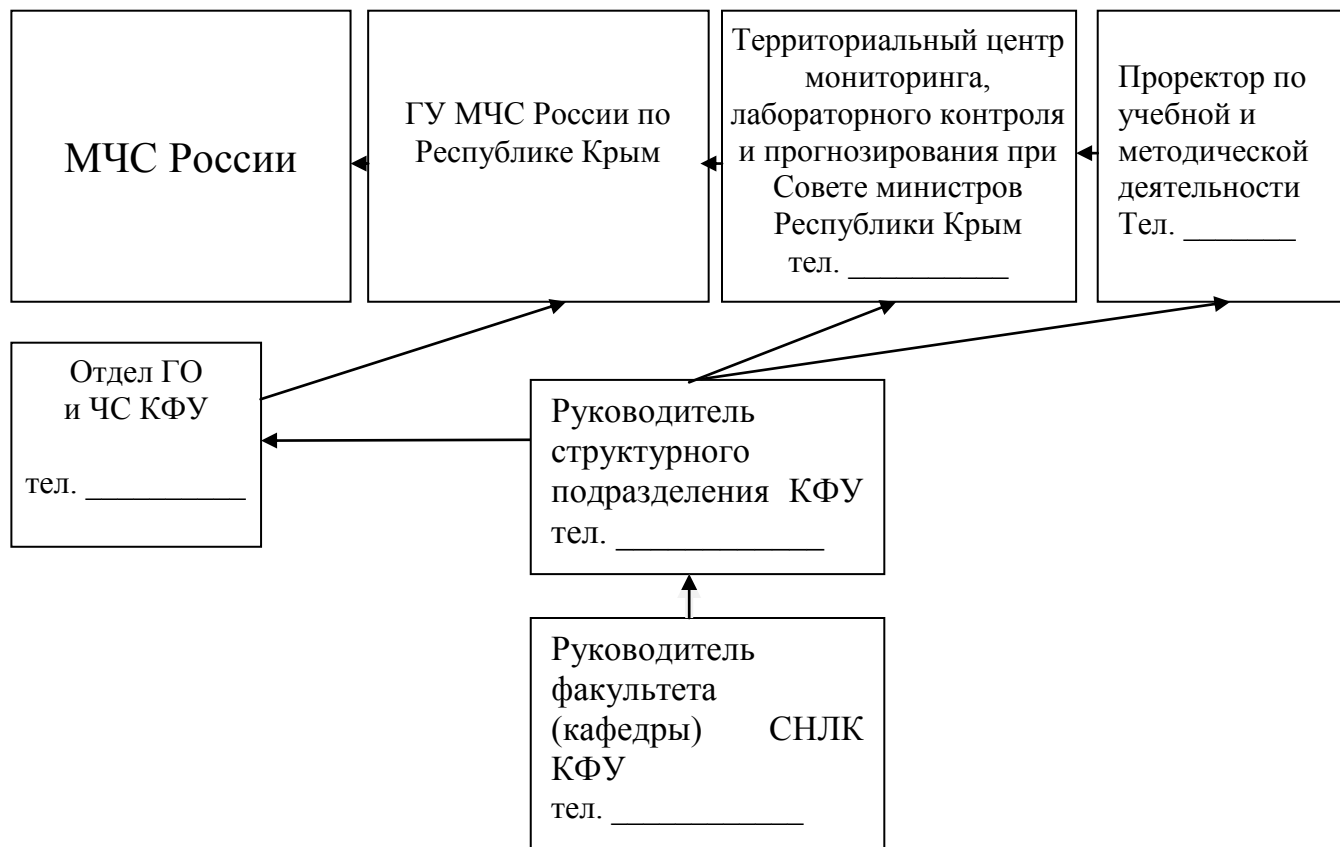
Экстренная информация об обнаружении в объектах окружающей среды (воздухе, почве, воде), продуктах питания, пищевом и фуражном сырье РВ, АХОВ в количествах значительно превышающих фоновое значение или ПДК (ПДУ), а также ОВ и БС, о случаях высокого загрязнения окружающей среды передается непосредственному руководителю, отдел ГО и ЧС КФУ и одновременно – в Территориальный центр мониторинга, лабораторного контроля и прогнозирования при Совете министров Республики Крым.

Передача экстренной информации осуществляется в формализованном и неформализованном виде по имеющимся каналам связи немедленно с последующим

письменным подтверждением (донесением) не позднее 2 (двух) часов с момента уведомления о возникновении ЧС.

Последующая информация о развитии обстановки передается с периодичностью не более 4 (четырёх) часов (если сроки подобных сообщений не оговорены особо).

СХЕМА СВЯЗИ



*Руководитель факультета (кафедры)
структурного подразделения,
входящего в состав СНЛК КФУ)*

Приложение 8

К «Методическим рекомендациям по координации деятельности сети наблюдения и лабораторного контроля ФГОАУ ВО «КФУ им. В.И. Вернадского» гражданской обороны и защиты населения Республики Крым

Ж У Р Н А Л
регистрации отобранных (поступивших) проб и учета результатов анализов

а) для проб, подозреваемых на заражение ОВ, АХОВ

№ п/п	Дата и время поступления проб	Откуда поступила проба	Дата и время отбора проб	Количество во пробы	Ф.И.О. доставившего пробу (организация)	Ф.И.О. принявшего пробу	Дата и время выполнения анализа	Вид ОВ, АХОВ	Метод определения	Кому и когда сообщены результаты анализа	Подпись лица, выполнившего анализ
1	2	3	4	5	6	7	8	9	10	11	12

б) для проб, подозреваемых на загрязнение РВ

№ п/п	Дата и время поступления проб	Откуда поступила проба	Дата и время отбора проб	Количество во пробы	Ф.И.О. доставившего пробу (организация)	Ф.И.О. принявшего пробу	Дата и время выполнения анализа	Заражённость, Ки/кг, Ки/л	Метод определения	Кому и когда сообщены результаты анализа	Подпись лица, выполнившего анализ
1	2	3	4	5	6	7	8	9	10	11	12

в) для проб, подозреваемых на заражение БС

№ п/п	Дата и время поступления проб	Откуда поступила проба	Дата и время отбора проб	Количество во пробы	Ф.И.О. доставившего пробу (организация)	Ф.И.О. принявшего пробу	Дата и время выполнения анализа	Вид БС	Метод определения	Кому и когда сообщены результаты анализа	Подпись лица, выполнившего анализ
1	2	3	4	5	6	7	8	9	10	11	12

Приложение 9
 К «Методическим рекомендациям по координации деятельности сети наблюдения и лабораторного контроля ФГОАУ ВО «КФУ им. В.И. Вернадского» гражданской обороны и защиты населения Республики Крым

Ж У Р Н А Л
 радиационного, химического и биологического
 (бактериологического) наблюдения (разведки)

(первая половина журнала)

Место измерения	Уровни радиации, Р/ч	Время измерения, ч., мин.	Кому и когда доложено
1	2	3	4

(вторая половина журнала)

Средство применения ОВ, БС (разрушение емкостей с АХОВ)	Тип АХОВ	Место применения или обнаружения ОВ, АХОВ, БС	Размеры участка заражения, м		Время применения (обнаружения)	Кому и когда доложено
			Длина	Ширина		
1	2	3	4	5	6	7

