



КРЫМСКИЙ ФЕДЕРАЛЬНЫЙ УНИВЕРСИТЕТ  
имени В. И. ВЕРНАДСКОГО

# О ПОЗИЦИИ КРЫМСКОГО ФЕДЕРАЛЬНОГО УНИВЕРСИТЕТА ИМ. В.И. ВЕРНАДСКОГО В НАЦИОНАЛЬНОМ РЕЙТИНГЕ УНИВЕРСИТЕТОВ 2017

*Докладчик:  
Проректор по реализации программы развития  
Е. Н. Чуян*



## Национальный рейтинг университетов

**Специальный проект Группы «Интерфакс» запущен в 2009 году.**

### **Цели проекта Национальный рейтинг университетов:**

1. Поиск и реализация новых механизмов и процедур независимой системы оценки российских вузов и образовательных программ по основным критериям качества образовательных, исследовательских и социальных услуг, предоставляемых вузами, а также по основным критериям соответствия полученных выпускниками компетенций требованиям профессиональных сообществ и требованиям государственных образовательных стандартов.
2. Встраивание этих механизмов и процедур в интегрированную систему управления наукой, образованием и инновациями.
3. Стимулирование конкуренции между вузами в национальной системе образования.
4. Стимулирование роста «интеллектуальной капитализации» российских вузов, повышение их конкурентоспособности в мировом образовательном и исследовательском пространствах.



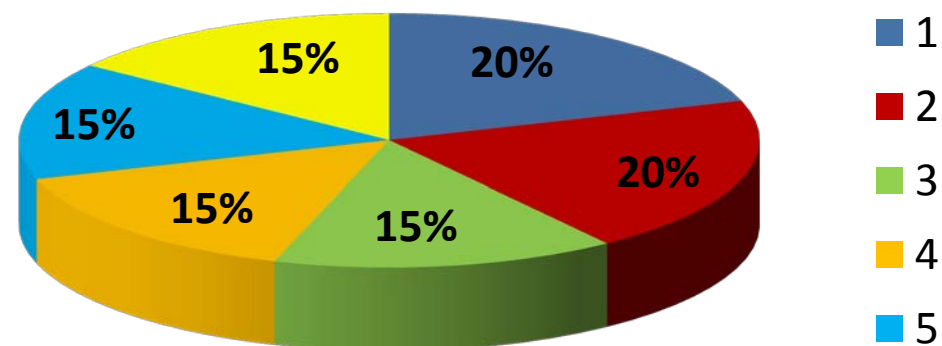
## Национальный рейтинг университетов 2017 г.

В 2017 г. по результатам деятельности за 2016 г. анкетные данные в полном объеме предоставили **156** вузов. Всего в рейтинг включено **264** вуза. Число участников и вузов, приславших анкеты по статусам (участники программы 5-100, федеральные университеты, национальные-исследовательские, опорные вузы первого и второго «траншей»):

| Статусы   | 5-100 | ФУ | НИУ | Оп1 | Оп2 |
|-----------|-------|----|-----|-----|-----|
| Анкеты    | 20    | 10 | 23  | 8   | 16  |
| Участники | 21    | 10 | 29  | 11  | 22  |

### Методика формирования рейтинга университетов:

1. Оценка деятельности университета в сфере «Образование», 20%
2. Оценка деятельности университета в сфере «Исследования», 20%
3. Оценка деятельности университета в сфере «Социальная среда», 15%
4. Оценка деятельности университета в сфере «Интернационализация», 15%
5. Оценка деятельности университета в сфере «Инновации и Предпринимательство», 15%
6. Оценка бренда университета, 15%





## Национальный рейтинг университетов (сводный рейтинг)

| Ранг    | Наименование университета  | Оценка     | Проект 5-100, группа |
|---------|--|------------|----------------------|
| 1       | Московский Государственный Университет имени М.В. Ломоносова             | 1000       |                      |
| 2       | Национальный исследовательский ядерный университет "МИФИ"                | 856        | I                    |
| 3       | Санкт-Петербургский государственный университет                          | 735        |                      |
| 4       | Национальный исследовательский университет Высшая школа экономики        | 734        | I                    |
| 5       | Новосибирский национальный исследовательский государственный университет | 727        |                      |
| 6       | Московский физико-технический институт (НИУ)                             | 722        |                      |
| 7       | Университет ИТМО   | 715        | I                    |
| 8       | Томский национальный исследовательский государственный университет       | 707        | I                    |
| 9       | Российский университет дружбы народов                                    | 706        | II                   |
| 10      | Томский национальный исследовательский политехнический университет       | 680        | II                   |
| ...     |  |            |                      |
| 92 - 93 | <b>Крымский федеральный университет имени В.И. Вернадского</b>           | <b>382</b> |                      |
| 92 - 93 | Волгоградский государственный университет                                | 382        |                      |
| ...     |  |            |                      |
| 247-249 | Севастопольский государственный университет                              | 265        |                      |
| 247-249 | Новосибирский государственный архитектурно-строительный университет      | 265        |                      |
| 247-249 | Нижегородский государственный архитектурно-строительный университет      | 265        |                      |



## Национальный рейтинг университетов (Федеральные университеты России)

| Ранг    | Наименование университета  | Оценка     | Проект 5-100, группа |
|---------|--|------------|----------------------|
| 11      | Казанский (Приволжский) федеральный университет                                | 677        | II                   |
| 15      | Уральский федеральный университет имени первого Президента России Б.Н. Ельцина | 604        | II                   |
| 16      | Сибирский федеральный университет  | 576        | III                  |
| 18      | Южный федеральный университет  | 529        |                      |
| 21      | Дальневосточный федеральный университет  | 514        | III                  |
| 33      | Северо-Восточный федеральный университет имени М.К. Аммосова                   | 460        |                      |
| 48      | Северо-Кавказский федеральный университет                                      | 434        |                      |
| 67      | Балтийский федеральный университет имени Иммануила Канта                       | 414        | III                  |
| 89      | Северный (Арктический) федеральный университет имени М.В.Ломоносова            | 388        |                      |
| 92 - 93 | <b>Крымский федеральный университет имени В.И. Вернадского</b>                 | <b>382</b> |                      |



## Динамика позиции КФУ в Национальном рейтинге университетов



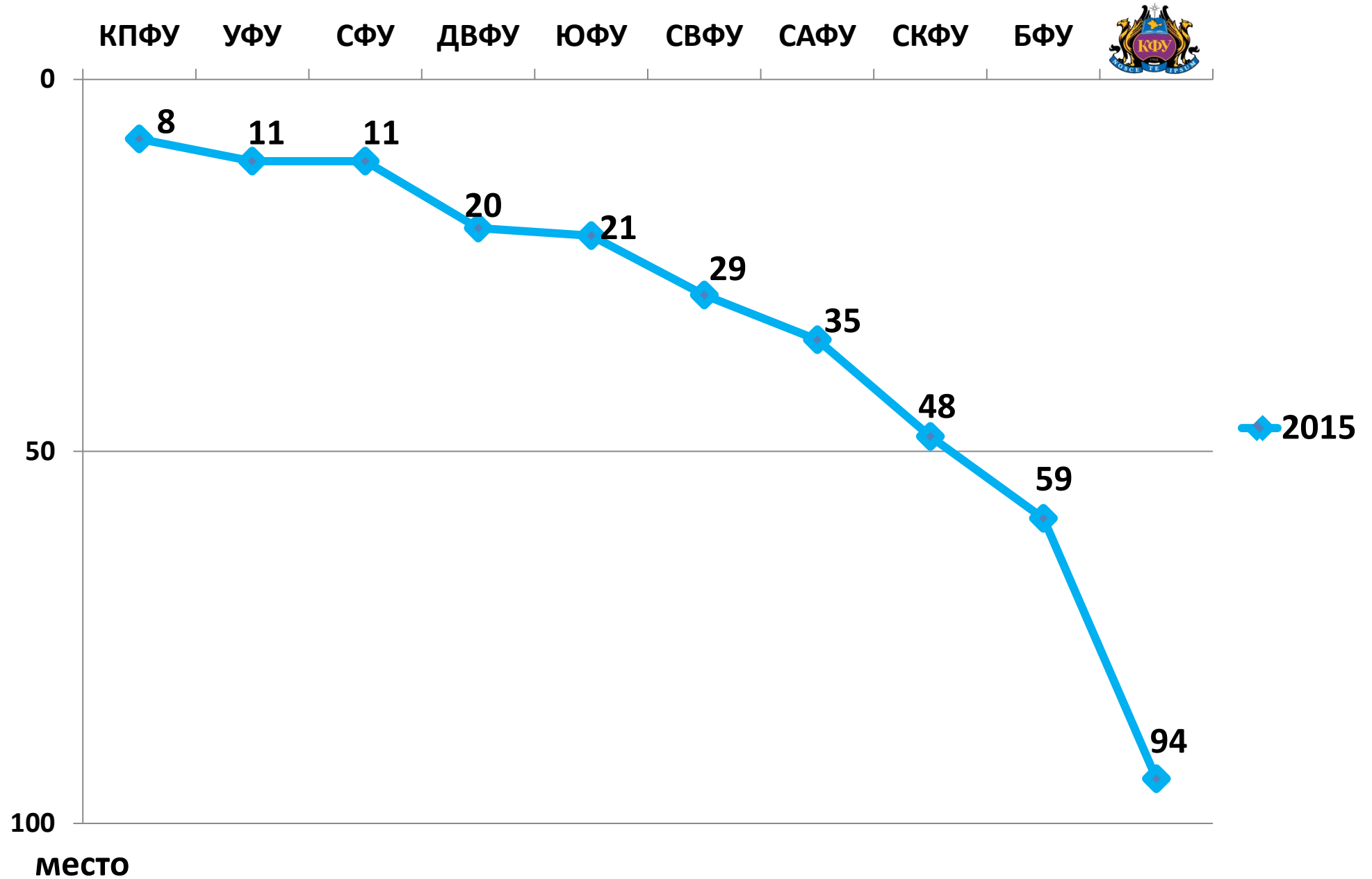


## Методика формирования рейтинга университетов по параметру «Образование»

1. Спектр реализуемых образовательных программ 1 уровня массовой подготовки кадров высокой квалификации, 20% (в т.ч. число ООП (направлений подготовки (специальностей)) ВО, реализуемых Университетом; число студентов, обучавшихся по этим ООП, а также принятые, выпущенные и отчисленные студенты в 2016/17 учебном году)
2. Качество абитуриентов, 20% (в т.ч. средний балл ЕГЭ по группам направлений подготовки)
3. НПР с учёными степенями, 15% (доля НПР с учёными степенями от общей численности НПР Университета)
4. Стоимость образовательных услуг вуза в 2016 г., 15% (доход от образовательной деятельности Университета на 1 студента)
5. Организация практики, 15% (число предприятий и организаций, с которыми заключены соглашения о целевой подготовке и организации практик)
6. Работа со школами и школьниками, 15% (в т.ч. охват школьников и школ, число участников олимпиад, принятых на 1 уровень подготовки олимпиадников, число обучающихся по программам подготовки, организованных Университетом)



## Места федеральных вузов (параметр «Образование»)







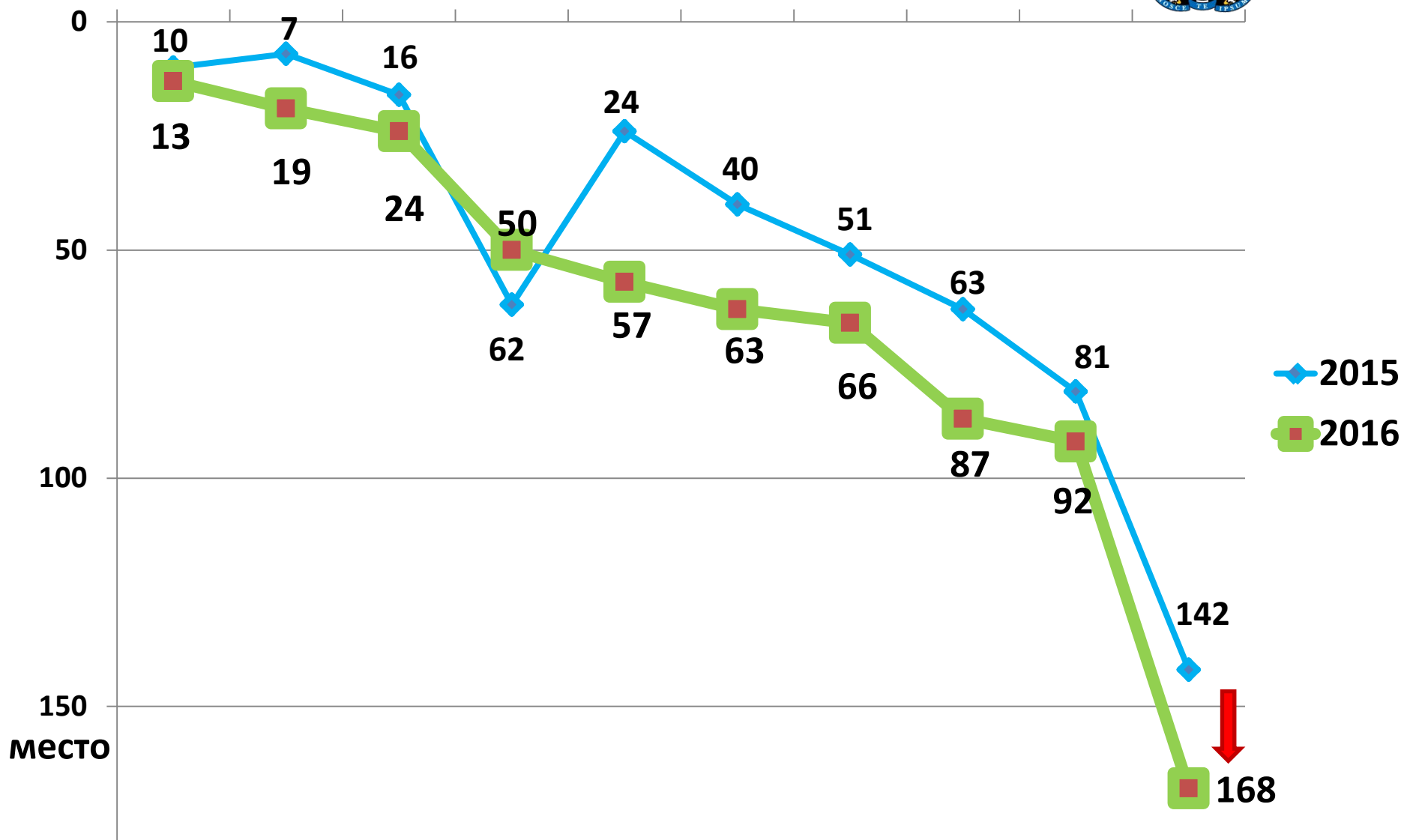
## Методика формирования рейтинга университетов по параметру «Исследования»

1. Спектр реализуемых вузом образовательных программ (ОП) 2 и 3 уровней подготовки исследовательских кадров высшей квалификации (магистров, аспирантов, докторантов), 20% *(в т.ч. прием, обучающиеся, выпуск по группам направлений и реализуемым ОП)*
2. Вклад вуза в формирование научно-образовательной элиты страны, 10% *(в т.ч. аналитические исследования (замеры) Национального рейтинга университетов)*
3. Суперкомпьютеры, 10% *(в т.ч. производительность суперкомпьютера, оценка распределенных компьютерных сетей университета и эффективного использования ресурса)*
4. Научная продуктивность авторов Университета по данным международной наукометрии на конец 2016 г., 15% *(статьи, опубликованные в течение 2012 – 2016 гг., в пересчете на среднюю за 5 лет численность НПР)*
5. Цитируемость статей авторов Университета по данным международной наукометрии на конец 2016 г., 15% *(цитаты, полученные на статьи, опубликованные в течение 2012 – 2016 гг. в пересчете на одну статью)*
6. Научная продуктивность авторов Университета по данным национальной наукометрии на конец 2016 г., 10% *(статьи, опубликованные в течение 2012 – 2016 гг., в пересчете на среднюю за 5 лет численность НПР)*
7. Цитируемость статей авторов Университета по данным национальной наукометрии на конец 2016 г., 10% *(цитаты, полученные на статьи, опубликованные в течение 2012 – 2016 гг. в пересчете на одну статью)*
8. Финансирование НИОКР в 2016 году, 10% *(доля затрат на НИОКР в общем бюджете Университета в 2016 году)*



## Места федеральных вузов (параметр «Исследования»)

УФУ КПФУ ЮФУ СКФУ СФУ СВФУ ДВФУ БФУ САФУ



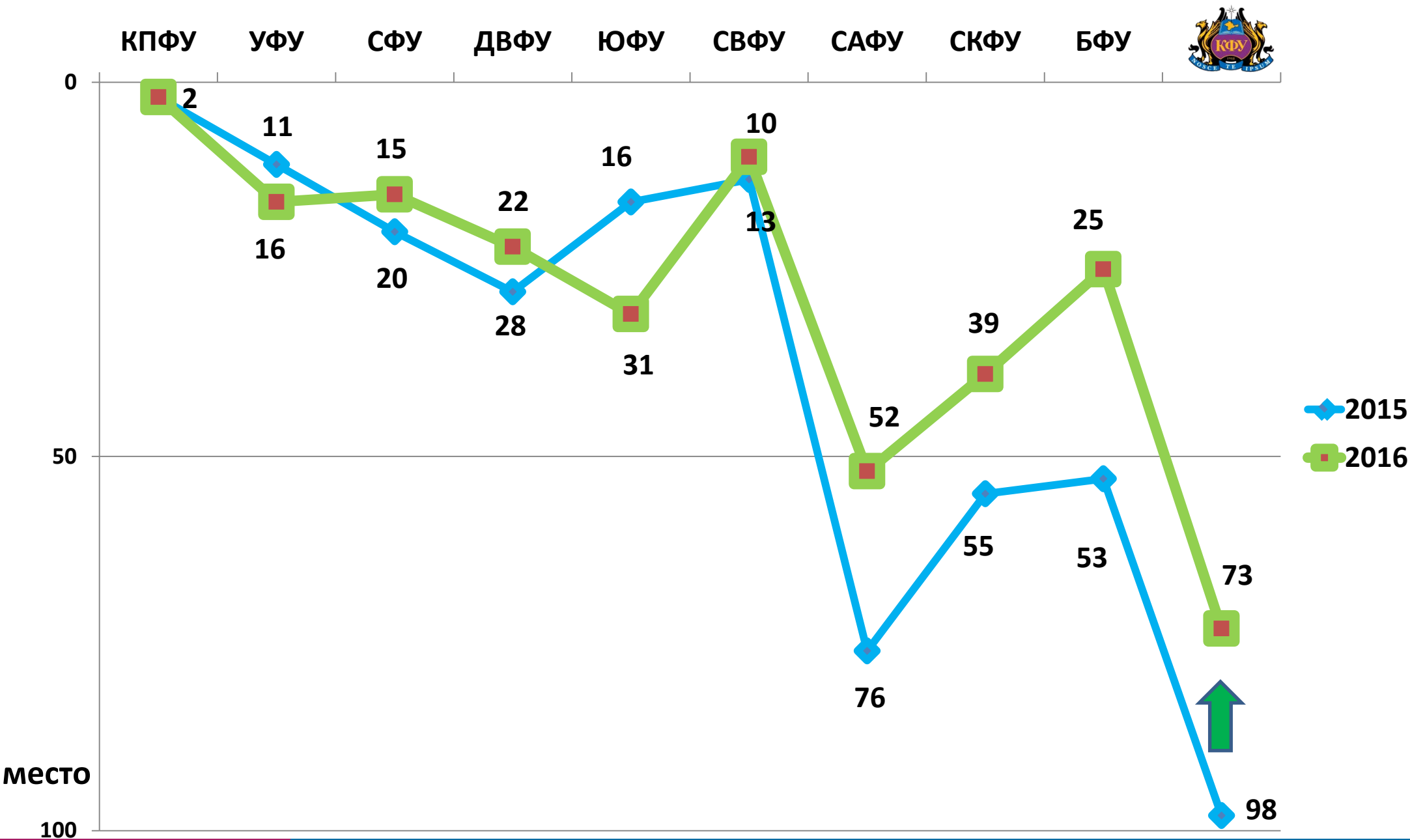


## Методика формирования рейтинга университетов по параметру «Социализация»

1. Средняя зарплата НПР Университета, 20% (*доля средней зарплаты научно-педагогического работника Университета от среднего уровня зарплат по региону расположения вуза в 2016 г.*)
2. Непрерывное образование, 20% (*доля доходов от услуг дополнительного образования в общем бюджете Университета в 2016 г., число слушателей, получивших дополнительное образование в 2016 г.*)
3. Социальная помощь студентам, 20% (*доля общей численности студентов, которым оказывается социальная помощь (очная форма обучения)*)
4. Участие Университета в разработке и реализации программ социально-экономического развития страны, региона, города, 20% (*участие представителей Университета в разработке программ, вхождение в экспертные советы и общественные советы органов управления (федеральных, региональных, городских) (Период времени: 5 лет (2012 - 2016)), выигранные конкурсы по работам в рамках госзакупок*)
5. Развитие социальной сферы Университета (социальные программы), 20% (*доля затрат Университета на социальные программы в 2016 г.*)



### Места федеральных вузов (параметр «Социализация»)



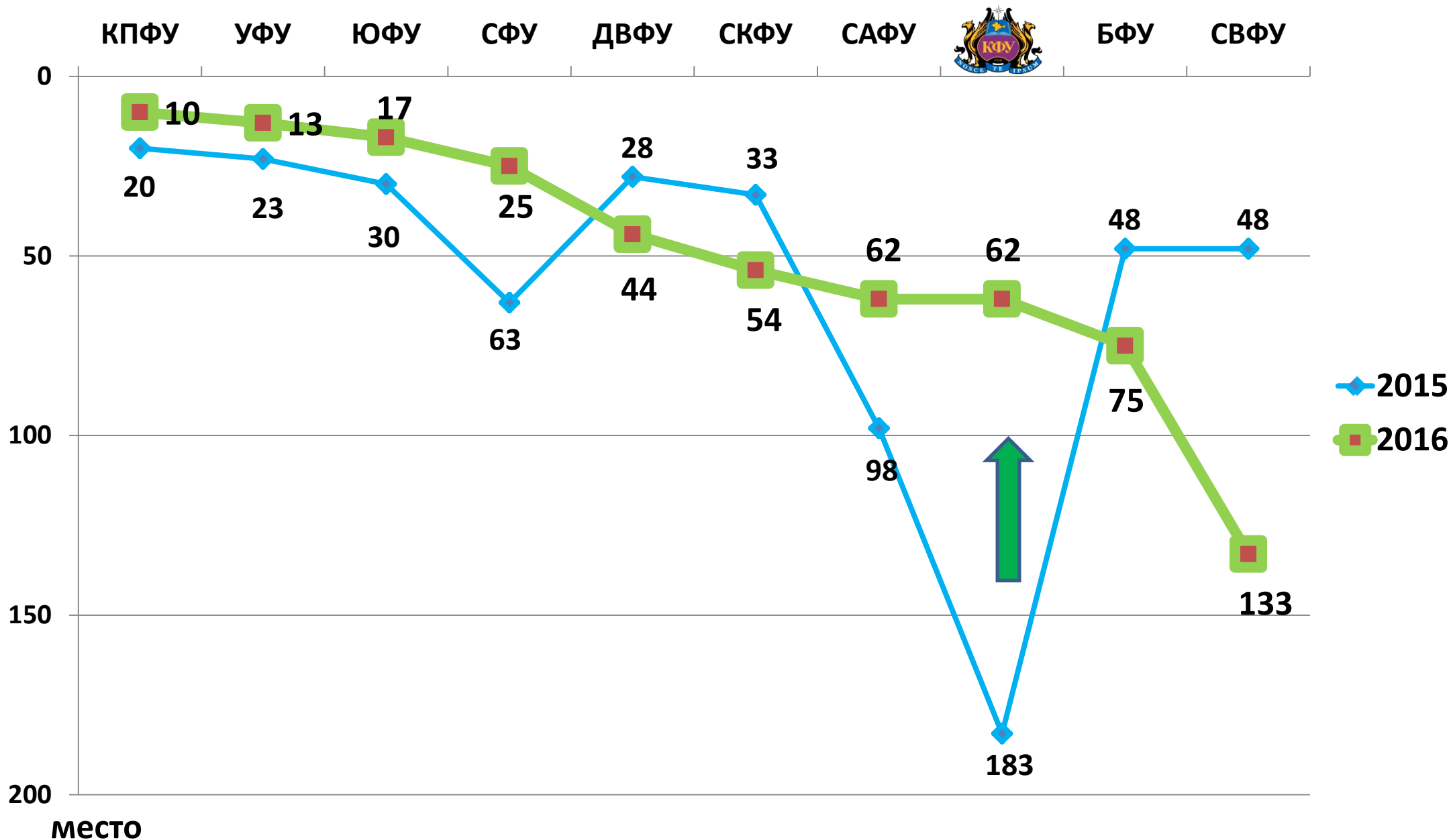


## Методика формирования рейтинга университетов по параметру «Интернационализация»

1. Иностранцы граждане в контингенте обучающихся в вузе (2016/17 учебный год), 25%
2. Международное сотрудничество Университета в 2015 г., 20% (*число зарубежных университетов и исследовательских организаций, с которыми заключены соглашения о сотрудничестве (долговременная составляющая), число международных конференций в 2015 г. и доля участников этих конференций от общей численности НПП*)
3. Глобальные коммуникации Университета, 20% (*данные Alexa Glob Rank сайта Университета на конец марта 2017 г. - частота (общее количество) просмотров страниц сайта*)
4. Научно-исследовательское сотрудничество Университета с зарубежными университетами и исследовательскими организациями, 20% (*оценка численности зарубежных партнеров (университетов, исследовательских организаций, компаний) Университета в научных публикациях*)
5. Образовательные программы (курсы) на иностранных языках, 15%



### Места федеральных вузов (параметр «Интернационализация»)





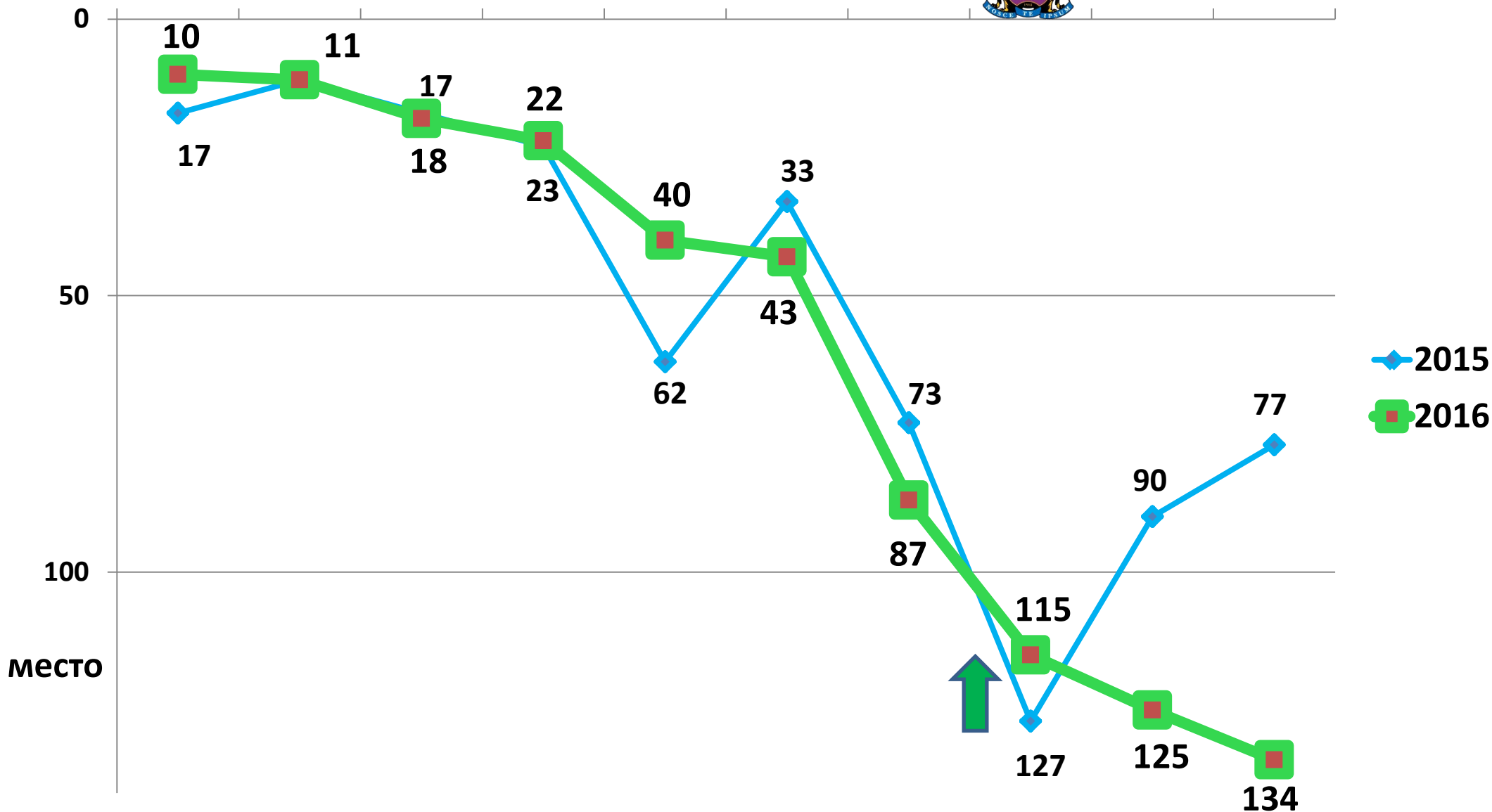
## Методика формирования рейтинга университетов по параметру «Инновации и Предпринимательство»

1. Технологическое (инновационное) предпринимательство в Университете, 10% (*данные SCAN-Интерфакс*)
2. Портфель патентов Университета, 25% (*число патентов (национальных и международных), поддерживаемых Университетом на конец 2016 г.*)
3. Сотрудничество Университета с высокотехнологичными компаниями, 15% (*участие Университета в разработке технологических платформ, в ПИР высокотехнологичных компаний, число соглашений*)
4. МИП Университета, Инновационная инфраструктура Университета, 15% (*доля НПР, занятых в деятельности объектов инновационной инфраструктуры (в т.ч. МИП), от общей численности НПР, доля обучающихся в Университете, занятых в деятельности объектов инновационной инфраструктуры, от общей численности обучающихся, число учрежденных Университетом МИП*)
5. НИОКР Университета, 15% (*объем НИОКР без привлечения бюджетных средств в общем бюджете вуза в 2016 г.*)
6. Базовые кафедры Университета, 20% (*доля НПР (в т.ч. внешних совместителей), занятых на БК, от общей численности НПР, доля студентов (все программы 1, 2, 3 уровней кроме ДОП), занятых на БК, от общей численности обучающихся по этим программам, число организованных базовых кафедр*)



### Места федеральных вузов (параметр «Инновации и Предпринимательство»)

СФУ    КПФУ    УФУ    ДВФУ    СВФУ    ЮФУ    СКФУ        БФУ    САФУ







## Методика формирования рейтинга университетов по параметру «Бренд Университета»\*

1. «Селекция элит» (академической, госуправления, бизнеса), 10% (данные СКАН «Истории успеха»)
2. Коммуникации Университета с целевыми аудиториями, в том числе международными, 25% (данные *Alexa Glob Rank, SimWeb* )
3. Медиаактивность Университета, 25% (данные *SCAN-Интерфакс*)
4. Восприятие исследований Университета международным академическим сообществом, 25% (данные *международной наукометрии*)
5. Восприятие исследований Университета русскоязычным академическим сообществом, 15% (данные *национальной наукометрии*)

\*Оценки брендов университетов не содержат данных анкет, основаны на доступных и проверяемых данных. Источники: *Alexa Rank, SimWeb, SCAN-Интерфакс, СКАН «Истории успеха», данные национальной и международной наукометрий*



## Места федеральных вузов (параметр «Бренд Университета»)

